



SURT

30 *anys*
fent vincle



MEMÒRIA 2023

ÍNDEX



Salutació de
la directora

05



Els números
sobre la taula

18-19



Xifres
clau

06-07



Comunicació
i incidència

20-21



30 anys
fent vincle

08-09



Voluntariat

22-23



Organització
i equip

10-11



Participació

24-26



Activitat
anual

12-17



Rebem
suport

27



SALUTACIÓ DE LA DIRECTORA

L'any 2023 ha estat marcat per la celebració dels 30 anys de l'entitat. Un recorregut de 30 anys d'una entitat d'acció social feminista és un camí d'evolució, de creixement, aprenentatge i professionalització, 30 anys plens de reptes i, també, dificultats. Per tot plegat, el 2023 hem volgut celebrar els 30 anys donant visibilitat a tot el què hem fet i representem, i reivindicant-nos, enfortint les nostres xarxes i aliances.

Aquests anys ens han permès acompanyar milers de dones en els seus processos d'empoderament i inclusió, que han fet possible millorar les seves vides. Han estat anys de canvis de context i millores legislatives i polítiques, però també d'augment de les necessitats socials de les dones, que han comportat canvis en el teixit social. Les entitats del Tercer Sector competim i ens trobem en situacions de precarietat econòmica importants.

La celebració dels 30 anys de l'entitat ha estat un moment clau, no només per celebrar com dèiem, el recorregut fet, sinó per fer balanç i replantejar l'enfocament dels propers anys. Una mirada al futur en un moment de canvi social i polític, que ens obliga a fer una aturada a la reflexió més serena, a plantejar-nos com seguir avançant i com reorientar l'entitat per adaptar-la als canvis externs i a les noves oportunitats que ens vulguem plantejar.

Un context que ha suposat també molts impactes a nivell de salut mental a les dones que acompanyem i que han obligat a pensar en l'abordatge de noves necessitats i en l'exploració de noves oportunitats, com la intermediació en nous sectors ocupacionals emergents o l'enfortiment de l'acció comunitària.

Han estat anys en què hem compartit amb moltes companyes espais de feina i, també -perquè no dir-ho-, de creixement en molts àmbits. Aquest 2023 camí hem seguit posant al centre més que mai el benestar dels equips de SURT.

El Pla d'Equitat i el desenvolupament de les accions que plantejava des de la Comissió d'Equitat han estat claus per avançar de forma rellevant en aquest objectiu. A més, internament ha calgut ajustar-nos a les constants exigències del context, on la innovació i l'entorn digital són cada vegada més imprescindibles.

El treball en aliances, la cura dels equips, la inversió tecnològica i l'avenç cap a debats de models de governança i organització més participatius, han estat elements indispensables per a assolir els objectius. Aquest 2023 ha estat un any de celebració, però també una oportunitat per repensar-nos i plantejar-nos reptes de futur.

Sira Vilardell

Directora general de Surt





XIFRES CLAU

16
SERVEIS
EXTERNIS
GESTIONATS



2.463
PERSONES ATESES
EN SERVEIS EXTERNS
GESTIONATS PER L'ENTITAT
El 99% dones

23
PROJECTES DE
CONSULTORA



423
PROFESSIONALS
PARTICIPANTS EN ACCIONS
FORMATIVES
El 76% dones

75
PROGRAMES
D'ATENCIÓ

2.772
PERSONES ATESES
El 93% dones



7
**PROJECTES
TRANSVERSALS**

44
**PROJECTES
D'EMPODERAMENT
ECONÒMIC**

19
**ATENCIÓ A VIOLÈNCIES
MASCLISTES**

22
**PROJECTES
D'EMPODERAMENT
PERSONAL**

3
**D'ATENCIÓ A VÍCTIMES
DE TRÀFIC PER
EXPLOTACIÓ SEXUAL**

5
**PROJECTES
D'EMPODERAMENT
COMUNITARI**

12.262
**PERSONES PARTICIPANTS EN PROGRAMES
COMUNITARIS + MARES VEÏNES**

El 93% dones



30 ANYS FENT VINCLE

Surt ha celebrat els 30 anys d'existència el 2023. L'entitat va obrir les portes, com a **Associació de Dones per a la Inserció Laboral**. L'any 2007, Surt es va convertir en **fundació**. Des dels inicis, ens definim com una organització de dones, compromesa amb els valors d'equitat de gènere, inclusió, solidaritat, transformació social i gestió transparent, professional i socialment eficient.

Ha estat un recorregut dels **30 anys** d'una entitat d'acció social feminista amb canvis importants de context social, millores legislatives i polítiques i un augment de les necessitats socials de les dones que han comportat canvis en el teixit social.



Ens reivindicuem com a entitat feminista amb grans reptes de transformació de futur.



Una exposició commemorativa ha recollit aquesta experiència i ha plasmat el recorregut.

Ho hem volgut fer, també, de la mà i la veu de moltes de les que ens han acompanyat amb una sèrie de vídeos que reuneixen veus diverses, des de l'experiència però també des de les reivindicacions pendents.

Dos actes han estat el centre de les accions que han aplegat i celebrat la nostra història:

El primer va ser un espai de trobada amb el moviment feminista, un moviment que ens va fer i veure néixer, ens va acollir, empoderar i fer créixer fins a ser autònomes. Va ser un espai de reconeixement mutu i agraïment. Moments de retrobada i reflexions que vam omplir de paraules, emocions i festa.

El segon acte va ser un acte obert, de celebració amb les companyes i companys del nostre viatge en l'acció social, les dones, les treballadores d'aquests anys, les entitats del Tercer Sector, les i els activistes i, també, les empreses i institucions que ens han donat suport.



Aquests 30 anys Surt ha crescut gràcies al suport mutu i les complicitats

creades: vincles entre dones i dins del moviment feminista; vincles dins del context en què actua, amb organitzacions socials, i també amb administracions i amb el teixit econòmic del país.

Són 30 anys construint xarxes i fent vincles amb les dones que ens han volgut al seu costat, amb les entitats de dones i d'acció social amb qui hem cooperat, amb els territoris que hem actuat.

30 anys de propostes de transformació social per tal de millorar les condicions de vida de les dones en situacions de vulnerabilitat.

El nostre és un **objectiu ambiciós**, contribuir a construir una societat amb equitat de gènere, lliure de violències masclistes, en què tots els treballs, remunerats i no remunerats, siguin assumits al marge de les identitats de gènere, i en què el treball de sosteniment de la vida sigui visible, revalorat i entès com a responsabilitat col·lectiva. **L'objectiu és assolir una societat amb equitat de gènere, inclusiva i lliure de violències masclistes.**

30 anys de **propostes i lluites** de moltes que han comportat canvis importants, dels que ens sentim, humilment, part. 30 anys de projectes que volen ser una aportació a aquesta lluita feminista i d'acció social, per la igualtat real i efectiva, per l'equitat social.





ORGANITZACIÓ I EQUIP



PATRONAT

El patronat de Fundació Surt es compona per dones de diferents àmbits socials i professionals. El patronat marca les línies estratègiques de l'entitat i vetlla perquè totes les actuacions responguin a la missió, els principis i els valors de l'entitat.



Fina Rubio Serrano

Presidenta



Ana López Anguera

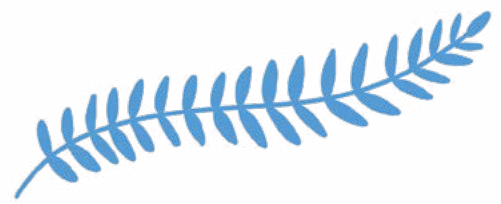
Secretària



Vocals

Remei Sipi Mayo, Belén Fernández López, Montserrat Camps i Marsal, Fina Garcia Garcia, i Eva Peruga Sales

ÒRGANS DE GOVERN



Consell de direcció

És l'òrgan de direcció i coordinació de les línies d'activitat de l'entitat. La seva funció és fer el seguiment dels plans anuals de l'entitat i la gestió quotidiana dels programes i projectes, així com dels equips de treball.



Sira Vilardell

Directora general



**Elena Perona
Francesc Vergés**

Direcció financera



Cova Álvarez

Cap de l'àrea d'empoderament personal



Esther García

Cap de l'àrea d'empoderament econòmic



Anna Albareda

Cap de projectes estratègics



Laura Sales

Cap de l'àmbit de recerca



Carme Porta

Responsable de comunicació



Guillem Vidal

Responsable de projectes



EQUIP

159
PERSONES
HAN TREBALLAT
A L'ENTITAT

Pla i comissió d'equitat

La Comissió d'Equitat és l'òrgan d'entitat que s'ocupa d'impulsar, liderar i garantir el desplegament del Pla Estratègic d'Igualtat i Equitat de Gènere de la Fundació Surt (2022-2025).

Per això, es concep com una eina del conjunt de l'organització que té per objectiu principal possibilitar la consolidació d'un model organitzacional fermament assentat en valors i pràctiques feministes –internes i externes–.

És a dir, un model que possibiliti la transversalitat de la igualtat i equitat de gènere i de l'ètica de les cures a l'entitat.

Durant el transcurs del 2023, la Comissió ha portat a terme diverses accions, de les quals se'n destaquen:

1. Protocol d'actuació

Elaborar i aprovar el Protocol per a la prevenció i resolució de conflictes, de conductes inapropiades i assetjament laboral i el Protocol-Marc d'abordatge integral de les conductes masclistes, sexistes i LGBTIfòbiques, i de l'assetjament sexual, per raó de sexe, orientació sexual i identitat o expressió de gènere.

2. Mediar

Acompanyar i abordar els casos comunicats durant l'any: una situació de conflicte laboral i una situació de conducta sexista.

3. Impulsar les cures

Assentar les bases per iniciar el procés intern Impulsem les cures.

4. Equip mediador

Formar l'equip de la Comissió d'Equitat en prevenció i gestió de conflictes.

5. Pla d'Igualtat i Equitat de Gènere

Realitzar el seguiment i l'avaluació del Pla d'Igualtat i Equitat de Gènere: presentació informes anuals 2022; elaboració informes anuals 2023 –informe estat implementació accions, informe ocupació, informe enquesta percepcions / cures–.



ACTIVITAT ANUAL



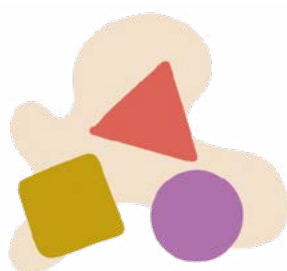
L'EMPODERAMENT

és l'eix transversal que es troba a la base de la filosofia que impregna les metodologies de treball:



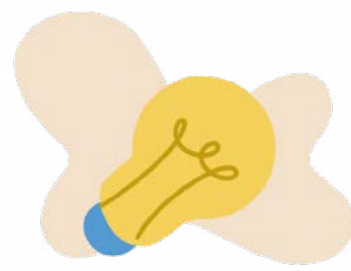
Enfocament de gènere

Intrínsecament vinculat als drets humans.



Diversitat

Des d'una perspectiva de gènere que atén i valora l'existència de diversitats múltiples.



Model de competències

Articula la metodologia de treball.



Empoderament comunitari



Empoderament econòmic



Empoderament sociopolític



Empoderament personal

I articula les diferents ÀREES D'ACCIÓ





Empoderament personal

Des de Surt treballem amb les dones per tal que elles **identifiquin els seus drets** i puguin desenvolupar-se a partir de conèixer i enfortir les pròpies **capacitats** com a subjectes protagonistes i gestores dels seus processos vitals i la seva autonomia.

Treballem per l'empoderament personal, desenvolupem els **programes d'atenció, recuperació i empoderament** adreçats a dones que han viscut situacions de **violència masclista**, en la parella o en situacions de **tràfic per a l'explotació sexual**. També, treballem en projectes preventius de les violències i orientats a **promoure l'equitat de gènere**.

Ens acostem a un dels programes: **PROJECTE VERTEBRAL**

Com a agents que treballem contra les múltiples formes de violències des d'una perspectiva interseccional, tenim presents les dificultats i les necessitats de les dones a qui acompanyem. És prioritari comptar amb **espais de reflexió interns** que ens ajudin a deconstruir mandats colonials i patriarcal. És fonamental, per tant, conèixer la nostra història, escoltar altres companyes, generar espais d'autoformació i tallers per enfortir la participació, la sanació i la reflexió. En aquests espais també és important compartir informació de les diverses formes de violències i les eines necessàries per defensar-nos, i els conèixer marcs legals que ens serveixen per aconseguir justícia i reparació.

Els espais de reparació mantinguts i els materials elaborats durant la trajectòria del Projecte Vertebral es nodreixen d'aquestes pràctiques i de les experiències de les promotores comunitàries: cadascuna recull les veus i la saviesa de les dones que ens han acompanyat —i hem acompanyat— en la lluita contra la violència patriarcal. S'han recuperat les experiències de quaranta talleristes de diversos territoris i cadascuna ha treballat amb més de 1.500 dones des dels Punts d'Informació i Atenció a les Dones (PIAD).

Les **promotores comunitàries** impulsen processos de sensibilització i mobilització. També enforteixen els espais i accions comunitàries, comparteixen aprenentatges significatius, acompanyen processos i assumeixen compromisos davant de la situació de violències que travessen les dones. De l'experiència extreta dels discursos de les promotores comunitàries participants, se n'extreu i s'aprèn que no només és important **visibilitzar les violències**, sinó també les experiències i les condicions que han permès **resignificar, curar i compartir les històries de vida i lluita**. Són aquestes aliances les que permeten convertir les opressions i els malestars en força per avançar, emancipar-se i acostar-se a altres dones.

Hem recollit les experiències de dones que dia rere dia teixeixen horitzons d'autoorganització per prevenir, detectar i acompanyar a altres dones en situació de violència. Des d'una mirada feminista, comunitària, antiracista, interseccional i anticolonial els relats de dones migrades compromeses amb la transformació de la vida són transmesos a altres dones migrades en camí de la seva pròpia resiliència.

Julia Castillo

Tècnica del Projecte Vertebral



Empoderament econòmic

Millorar l'**autonomia econòmica** de les dones és fonamental pel seu projecte vital. A partir de projectes de lluita contra la pobresa i acompanyament, les dones desenvolupen el seu projecte vital i professional. Portem a terme **formació** que els permet millorar l'ocupabilitat o bé a emprendre un projecte propi. Tot això, a partir de recuperar habilitats i competències i de traslladar-les a l'àmbit laboral.


Dins dels programes d'empoderament econòmic, treballem per enfortir l'economia social, solidària i de les cures. També treballem en programes orientats a millorar l'ocupabilitat de les dones que acompanyem, a través d'itineraris i programes de lluita contra la pobresa i la precarietat.



Ens acostem a un dels programes:
DONA, EMPRÈN EN FEMENÍ

Una de les principals dificultats de l'emprenedoria femenina és subestimar els coneixements en aspectes financers, fiscals i de gestió empresarial, així com la manca de confiança en les pròpies capacitats per falta d'autoconeixement. Per això, el programa de formació i acompanyament per a dones emprenedores fomenta el **lideratge** entre les seves participants i contribueix a la disminució de la **bretxa de gènere** existent en l'emprenedoria i el món empresarial.

El projecte ha generat xarxa entre les dones emprenedores de diferents sectors, el que serveix de base per a l'impuls de relacions d'**intercooperació des d'una perspectiva feminista**. L'itinerari formatiu inclou mòduls de balanç de competències tècniques i transversals, emprenedoria sostenible i màrqueting amb perspectiva de gènere.



“La formació em va servir per enfocar els meus objectius professionals cap a l'emprenedoria. Valoro molt positivament els continguts de les diferents sessions i, també, el contacte i intercanvi d'experiències amb les companyes.”

Maria Afxentiou

Participant al Dona, Emprèn en femení





Empoderament comunitari



5
PROJECTES
DE DESENVOLUPAMENT
COMUNITARI

Impulsem processos de desenvolupament comunitari, especialment en contextos de **diversitat** cultural, que han d'incloure el **conjunt de la comunitat**, les persones autòctones i immigrades. Prestem especial atenció als grups més vulnerables i incorporem en tota la metodologia un enfocament de gènere.

Des de l'àmbit acció comunitària, també duem a terme els **programes d'acollida**, que tenen com a objectiu facilitar a les persones nouvingudes la incorporació en la societat d'acollida, afavorir la competència intercultural de les persones i els professionals dels dispositius i serveis d'atenció, i promoure la cohesió social i la convivència intercultural.

12.262
PARTICIPANTS +
MARES VEÏNES
El 93% dones



Empoderament sociopolític



Des dels seus inicis SURT impulsa projectes de recerca per tal de generar coneixement, pensament col·lectiu i propostes davant l'entorn en què actuem, per **identificar** les **causes** i les **condicions** de discriminació i exclusió de gènere i per **afirmar els drets, interessos i sabers** de les dones, així com per millorar la intervenció social i incidir políticament i socialment davant el repte de fer efectius els drets de les dones en tot àmbit de la vida.



Hi ha dues línies de treball:



Àmbit de **CONSULTORIA**

Incorpora la perspectiva de gènere per construir espais amb equitat i lliures de violències.



Àmbit de **RECERCA**

Analitza la realitat des dels feminismes per transformar-la i fer efectius els drets de les dones.



Àmbit de **CONSULTORIA**

9 CURSOS DE FORMACIÓ

10 PLANS d'igualtat, LGTBI i feministes

1 DIAGNOSI de gènere

423

PROFESSIONALS PARTICIPANTS

El 76% dones

2

PROTOCOLS

(assetjament sexual i prevenció violències masclistes) o altres eines

La consultoria de Surt ofereix diferents serveis a administracions, entitats i empreses per la incorporació de la perspectiva de gènere i LGTBI: formacions, assessoraments, estudis, protocols, diagnòsics i plans.

Amb un equip de professionals altament qualificades, es treballa amb una metodologia fonamentada en la participació i la gestió del canvi, combinant l'assessorament, la investigació i la formació.

Ens acostem a un dels programes:

PROTOCOL-GUIA D'ABORDATGE DE LES VIOLÈNCIES MASCLISTES I PER RAÓ D'ORIENTACIÓ SEXUAL, IDENTITAT DE GÈNERE I EXPRESSIÓ DE GÈNERE EN LES ACTIVITATS DE CULTURA POPULAR DE CAIRE FESTIU

Des de la Consultora de Gènere i Feminismes de la Fundació Surt, en col·laboració amb el Departament de Cultura i el suport del Departament d'Igualtat i Feminismes de la Generalitat de Catalunya, s'ha portat a terme el primer **protocol d'abordatge integral de les violències masclistes en les activitats de cultura popular de caire festiu de Catalunya**.

El **Protocol-guia** ha estat elaborat des d'una metodologia feminista interseccional i participativa, incorporant un enfocament de garantia de drets i no punitivista, el qual esdevé una eina indispensable per poder abordar de manera integral les violències masclistes que puguin sorgir en el marc de l'activitat de les entitats de cultura popular de caire festiu. Dit amb unes altres paraules, per poder prevenir-ne l'aparició i reparar-ne els danys de la seva incidència.

El document inclou coneixements teòrics i recomanacions pràctiques, que són unes pautes d'actuació útils per poder fer front de forma més adequada i en xarxa a les violències masclistes d'aquest àmbit.

Mireia Cots

Tècnica de l'equip de Consultoria





Àmbit de **RECERCA**

12
PROJECTES

2 COM A
COORDINADORES

8 EN
PARTENARIAT

4 LOCALS

El treball de recerca, innovació i incidència es dedica a **analitzar la realitat social des d'una perspectiva feminista**, a desenvolupar metodologies innovadores per a la intervenció social i a formular recomanacions polítiques.

És una recerca orientada a l'acció, per tal de contribuir a transformar l'escenari polític i social, i que atén especialment les interseccions del gènere amb altres iniquitats, com la classe, l'ètnia, l'origen, l'edat o la diversitat sexual. Abordem la realitat social a Catalunya i també coordinem i participem en projectes internacionals.



Ens acostem a un dels programes: **COMMUNITY LINKAGE**

Establir una "connexió efectiva" entre els serveis d'atenció a les violències masclistes i les comunitats de dones migrades ha estat l'objectiu del Community Linkage. El projecte europeu coordinat per Surt (2022-2024) té la vista posada en promoure la identificació de les situacions de violència i la millora tant de la prevenció com del suport a les dones. El repte és facilitar, des dels territoris de proximitat, un aprenentatge mutu entre serveis d'atenció especialitzats davant les violències masclistes i xarxes de dones migrades.

Violència és haver d'estar sempre lluitant.

Charifa Essebaiy

Participant al projecte Community Linkage

El leitmotiv del projecte ha estat la necessitat de tensionar; la verticalitat de la relació amb els professionals, la cadència de la posició de les membres de l'equip, la mateixa idea d'empoderament i els límits dels projectes. Fer emergir la urgència de repensar com incidir traspuant els recursos contemplats actualment per a la intervenció.

Dounya Moussaoui

Tècnica del Community Linkage



Ens acostem a un dels programes: **TEAMWORK 2**

El projecte busca reforçar els coneixements i les eines de les empreses i entitats que formem, fomentant la creació d'espais de treball remunerat igualitaris, inclusivament i sense violències masclistes. Hem impulsat aliances amb organitzacions de diferents sectors i hem conduït capacitacions centrades en persones directives i encarregades de recursos humans.

Després de la participació en aquesta formació em sento més preparada per intervenir en casos d'assetjament masclista. Al tenir més informació sobre el procés d'actuació i els conceptes per detectar situacions similars espero, si arriba el dia, ser un punt de suport per les víctimes i saber gestionar el procediment de forma professional i pròpera.

Participant al projecte Teamwork 2



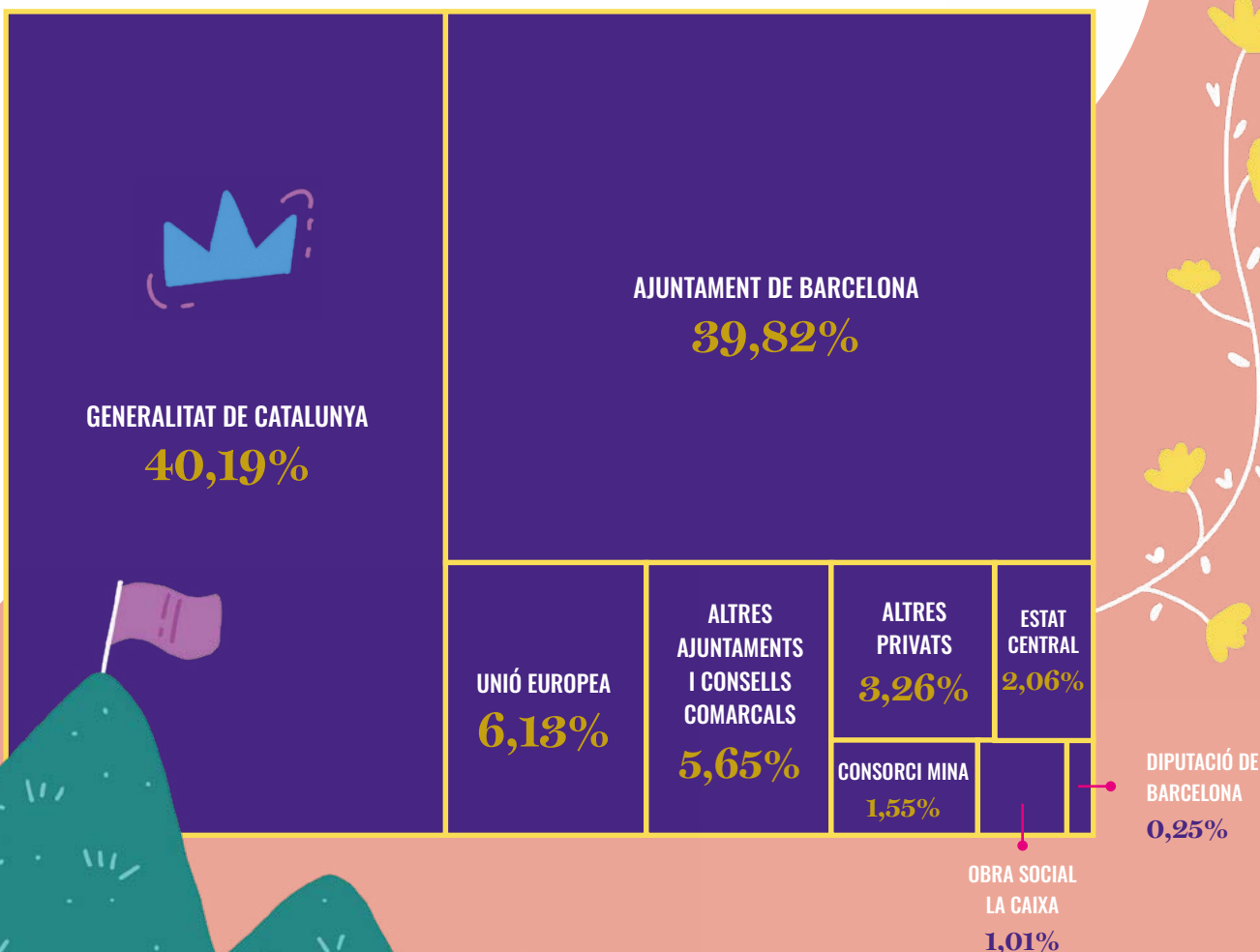
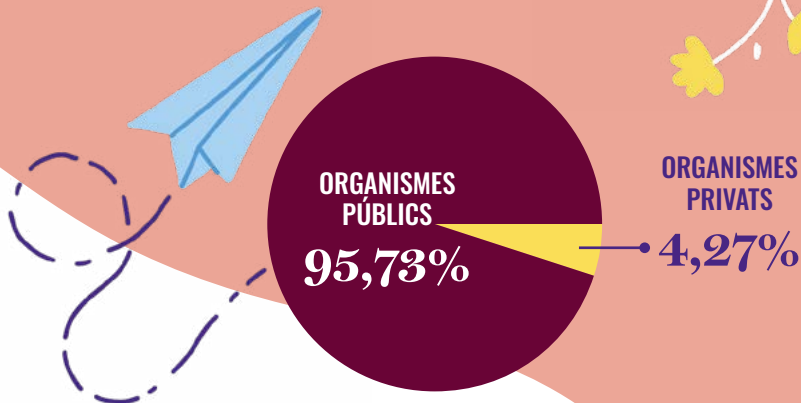


ELS NÚMEROS SOBRE LA TAULA

PRINCIPALS FINANÇADORS

El principal finançador de la nostra activitat és l'Ajuntament de Barcelona, seguit de la Generalitat de Catalunya.

Tanmateix, en l'àmbit de recerca, el principal finançador és la Unió Europea. Entre els finançadors privats, el principal és l'Obra Social La Caixa.



Des de l'inici de l'activitat de Surt, s'han realitzat auditories comptables (AUREN) i de qualitat (Applus).

INGRESSOS
5.176.770,22 €

DESPESES
4.895.713,92 €

RESULTAT
281.056,30 €



DISTRIBUCIÓ DELS INGRESSOS PER ACTIVITAT

EQUIPAMENTS D'ACOLLIDA
6,60%

RECERCA
6,28%

SERVEIS D'IGUALTAT
12,86%

CONSULTORIA
1,93%

ALTRES
4,21%

ATENCIÓ VIOLÈNCIES
19,08%

INCLUSIÓ
16,97%

OCUPACIÓ
24,35%

EMPRENEDORIA
3,91%

LÍNIA DE TRÀFIC
3,82%



COMUNICACIÓ I INCIDÈNCIA

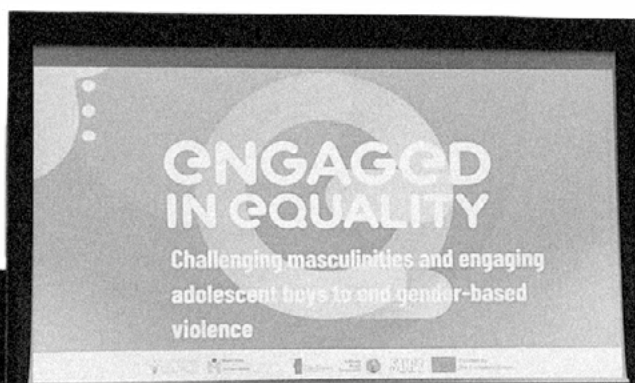
L'any 2023 ha estat marcat comunicativament pels 30 anys de l'entitat, molt unit a la celebració però, sobretot, a marcar reptes i objectius de futur. Objectius lligats a la **innovació i la construcció de xarxes**. Al reconeixement propi però també de la relació marcada pels espais de treball col·laboratiu i de compromís social.

La generació d'aliances és necessària, imprescindible en els objectius de l'entitat, objectius sovint compartits als que hem fet aportacions importants i pels quals cal seguir avançant. Ens hem reivindicat com a subjectes actives dels darrers 30 anys i com a entitat necessària per seguir construint un futur basant-nos en els nostres objectius i valors.

★ PLA D'INCIDÈNCIA I EQUIP DEL PLA

El Pla d'incidència elaborat durant el 2022 s'ha posat en marxa durant el 2023, amb l'acompanyament de l'Equip del Pla d'Incidència. L'Equip ha liderat una sèrie d'accions -internes i externes- a l'entorn del 30 aniversari de l'entitat.

D'altra banda, el Pla com a **procés evolutiu**, és una eina orientada a l'acció interna i externa. Un plantejament de la incidència pública social i política que proposi canvis i com fer-los possibles tot teixint aliances.





PRESENCIA ALS MITJANS DE COMUNICACIÓ

33
IMPACTES

21
ARTICLES
D'OPINIÓ



12
PECES PERIODÍSTIQUES
I INTERVENCIONS EN
PROGRAMES INFORMATIUS



PRESENCIA A LES XARXES SOCIALS

#ME
TOO



#SURT

#FEMINISMO



5.896
SEGUIDORES



3.859
SEGUIDORES



10.018
SEGUIDORES



2.456
SEGUIDORES

*A 31 de desembre de 2023.



VOLUNTARIAT

El voluntariat és un aspecte important per a les entitats i, també, pels diferents programes de Surt. Hi ha necessitats que les dones vinculades expressen que cal donar resposta per consolidar els seus processos.

És anar **un pas més enllà en l'acompanyament** i comptar amb el suport de les persones voluntàries que ofereixen els seus temps i sabers per tirar endavant és una resposta a les necessitats a les que cal donar resposta i marca la diferència.

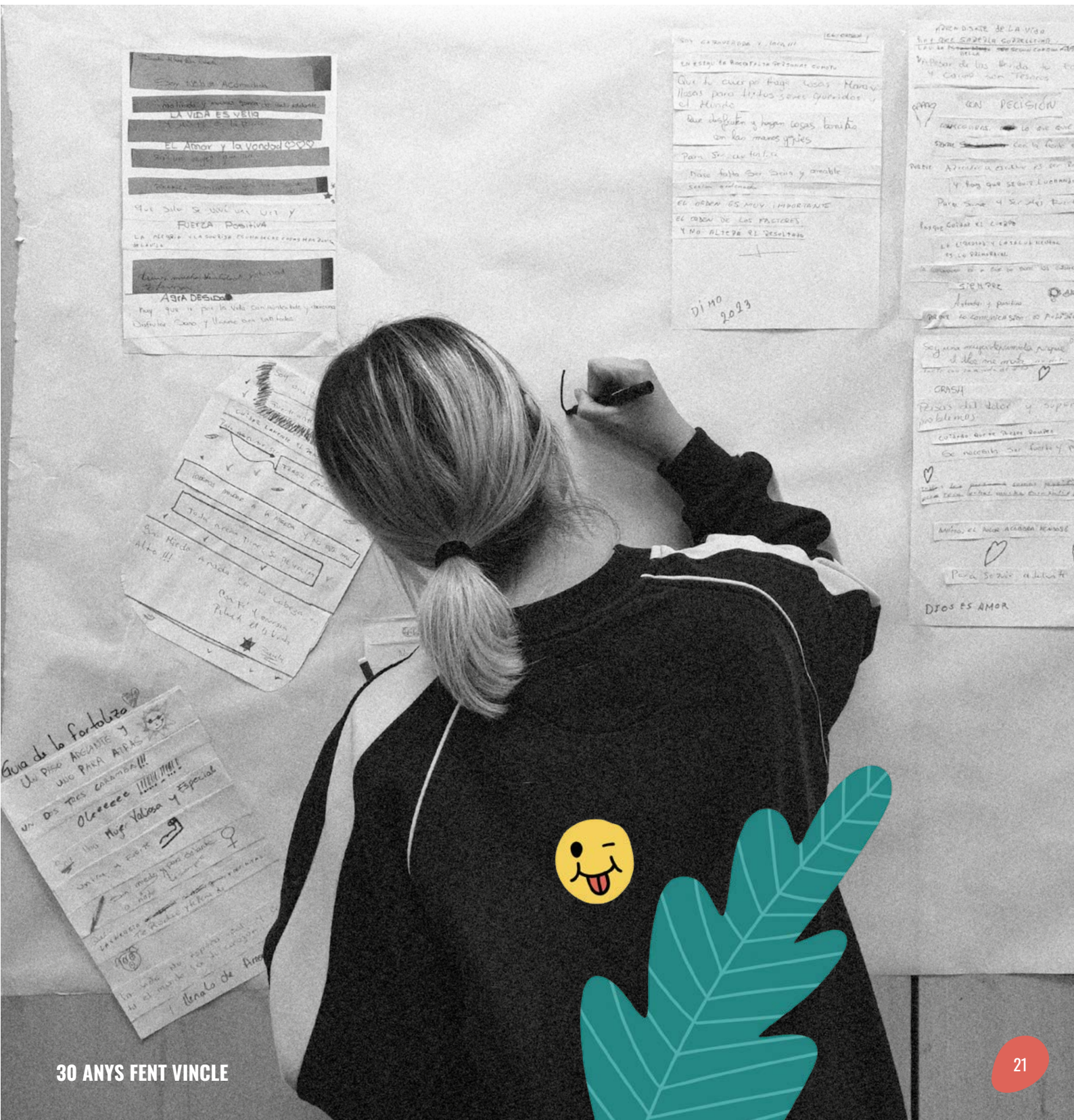
Durant el 2023, les voluntàries han donat suport a altres dones practicant els idiomes del país d'acollida, acompanyant-les en els seus estudis, compartint eines bàsiques d'informàtica i com a mentores d'emprenedores novells.



Vaig estar donant classes de català durant tot un curs, dos dies a la setmana, a dones del barri. Hi havia participants molt compromeses, d'altres no tant. Per això, el voluntariat em va aportar capacitat d'adaptació del temari i ritme, perquè era imprevisible el número d'alumnes que tindria cada dia.

Maite Giró

Voluntària de Surt





PARTICIPACIÓ



El treball en xarxa és un valor d'arrel de Surt i té un espai central en la nostra activitat. Per això participem en diverses xarxes, plataformes i comissions de treball per sumar esforços en els reptes col·lectius.

L'any 2023 vam entrar a formar part de la xarxa europea SexSense que treballa per avançar en l'educació sexual integral de joves i adults.

INTERCOOPERACIÓ



Fundació Intermèdia

La Fundació Intermèdia és una iniciativa coimpulsada per la Fundació Surt, la Fundació IRES i Suara Cooperativa, fonamentada en els valors del desenvolupament personal, la responsabilitat social, l'equitat de gènere i la innovació. Intermèdia, homologada com a agència de col·locació, atén persones, especialment en situacions d'alta vulnerabilitat social i laboral i actua per millorar-ne l'ocupació i l'ocupabilitat, és a dir, incrementant-ne les possibilitats de trobar feina, alhora que suposa una eina de desenvolupament personal. Les accions d'assessorament, orientació, capacitació i desenvolupament de trajectòries professionals que ofereix Intermèdia es fa en estreta col·laboració amb les empreses i el teixit socioeconòmic.

Norai Raval SCCL

Norai és un projecte cultural impulsat pel Consorci de les Drassanes Reials i el Museu Marítim de Barcelona que implica diferents agents socials i culturals del barri del Raval. La cooperativa està participada al 50% per la Fundació Surt. El gestionem conjuntament amb Impulsem SCCL. Actua com a empresa d'inserció i desenvolupa projectes culturals i gastronòmics. Una de les seves activitats principals és la gestió del restaurant del Museu Marítim de Barcelona.

A Prohabitatge som Llar

A Prohabitatge Som Llar porten més de 20 anys treballant per oferir habitatge a persones i famílies en situació de vulnerabilitat. Elles són les qui ensenyen que el seu veritable procés de transformació i empoderament interior comença a partir del moment en què un habitatge es converteix en una llar. Posant al centre els drets humans i la perspectiva de gènere, l'entitat gestiona programes públics d'habitatge i disposa de recursos residencials propis amb l'objectiu de prevenir i erradicar l'exclouïd residencial i el sensellarisme a Catalunya.



XARXES DE QUÈ FORMEM PART

ECAS

Federació d'Entitats Catalanes d'Acció Social. Surt és part de la Junta Directiva i de la Permanent. Participem, a més, en diverses estructures i espais de treball que organitza ECAS.

Fundació Tot Raval

Som part de la Xarxa i de la Junta de Govern de la Fundació Tot Raval, una plataforma formada per 50 associacions, institucions, persones i empreses vinculades al barri del Raval de Barcelona. Surt és membre del Patronat de la Fundació Tot Raval i de la seva Junta de Govern. Participem, a més, en diferents espais i comissions de treball: la Taula comunitària, i la Comissió de Salut.

Coop57

Cooperativa de serveis financers, ètics i solidaris. Formem part del Consell de Secció de Catalunya i del Consell Rector.

Xarxa d'Entitats d'Acollida de Barcelona

Som membres d'aquesta xarxa impulsada per l'Ajuntament de Barcelona.

Direcció d'Immigració Xarxa Antirumors

Formem part dels Grups de Formació i de Comunicació dins el Pla de Barcelona Interculturalitat de l'Ajuntament de Barcelona.

Plataforma Unitària contra les Violències de Gènere

Formem part d'aquesta plataforma que treballa des de l'any 2002 amb l'objectiu d'aglutinar totes aquelles persones i entitats que des de diferents sensibilitats volen erradicar la violència vers les dones de la nostra societat.

Xarxa d'Economia Solidària

Formem part d'aquesta xarxa que vol promoure l'economia social i solidària en totes les seves expressions, entesa com tota activitat econòmica desenvolupada sota criteris de democràcia, compromís social i respecte pel medi ambient.

ESPAIS DE PARTICIPACIÓ

Consell Nacional de Dones de Catalunya

És l'òrgan participatiu i consultiu de l'Institut Català de les dones. Formem part de la comissió de coordinació i formem part de diferents grups de treball.

Consell Municipal de Dones de Barcelona

El Consell de les Dones de Barcelona és l'òrgan de participació de les dones de la ciutat en les polítiques de l'Ajuntament de Barcelona. Som a la Comissió Permanent del Consell i participem en grups de treball.

Consell Municipal de Benestar Social de Barcelona

Surt és membre del Consell i de la Comissió Permanent i participem en Grups de treball.

Consell Municipal d'Immigració de Barcelona

Òrgan de l'Ajuntament de Barcelona, format per entitats de persones immigrants i entitats que treballen per l'acompanyament de persones migrades.

Acord Ciutadà per una Barcelona Inclusiva

És l'espai de participació, de cooperació públicoprivada i d'acció conjunta entre institucions i organitzacions de la ciutat que treballen per construir una Barcelona més inclusiva i amb major qualitat de vida per a totes les persones.

ENTITATS AMB LES QUALS COL-LABOREM

El feminisme és eix de la nostra missió i mantenim relació de suport mutu amb nombroses organitzacions feministes, amb les quals sumem en projectes i campanyes.

Les **aliances feministes** són la base del projecte de SURT i participem a **SUDS**, dins la xarxa internacional Anawanti. També formem part del projecte d'habitatge cooperatiu d'autogestió feminista **La Renegà**.

Aliances i projectes compartits amb entitats de llarga trajectòria feminista com **l'Associació Drets Sexuals i Reproductius** i **Drac Màgic** són molt valuoses per l'entitat.



REBEM SUPORT



Administracions catalanes



Administracions i ens locals i comarcals



Consortis



Programes



Administracions estatals i europees



NEXT GENERATION



Fundacions



Empreses





**EMPODERANT
LES DONES
DES DEL
2007**





FEM EFECTIUS ELS DRETS DE LES DONES!

FEM XARXA:



FundacioSurt



surt14



Fundacio_Surt



fundació-surt

COL-LABORA AMB EL TEU TEMPS I SABERS:

voluntariat@surt.org

CONTACTA:

C/Guàrdia, 14, baixos, 08001, Barcelona

93 342 83 80

surt@surt.org



TOTA LA INFORMACIÓ:
WWW.SURT.ORG