

# MEMÒRIA 2019

**Guanyem la vida,  
ens empoderem**

**SURT**














MEMÒRIA  
2019

**Guanyem la vida,  
ens empoderem**

SURT

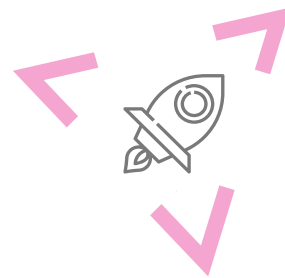


# ÍNDEX

	Salutació de la directora	5
	Xifres clau	6
	Surt: un trajecte des dels feminismes i l'economia social	8
	Organització i equip	9
	Treballem per l'empoderament de les dones	10
	Presència territorial	12
	Una ullada a l'activitat de l'any	14
	Qui atenem?	22
	Els números sobre la taula	24
	Comunicació	26
	Voluntariat	28
	Incidència i participació	30
	Rebem suport	32



# SALUTACIÓ DE LA DIRECTORA



Surt ha fet un pas més enllà del quart de segle aquest 2019, un any en què hem respost a reptes que, si bé no són nous, no deixen de demanar replantejar-nos les respostes i afrontar-nos a la urgència, sovint present en les necessitats que ens arriben.



En un intent de definir molt sintèticament què busca la nostra entitat des que va activar-se, a principis dels anys 90, podria dir que és un espai a partir del qual les dones -vulnerabilitzades per raons econòmiques i socials- identifiquen i obtenen eines per crear-se sortides. Acompanyem les dones en el seu procés particular d'empoderament; un camí en què reconeixen els seus propis recursos i també n'adquireixen i, així, guanyen força per fer efectius els drets que, sovint, han vist negats o vulnerats des de múltiples fronts: a més de ser dones, per tenir fills i filles a càrrec; per ser migrades; per ser racialitzades; per ser trans; per haver estat empobrides, en un sistema que ens vol subordinades a benefici dels privilegis masculins, blancs, enriquits.

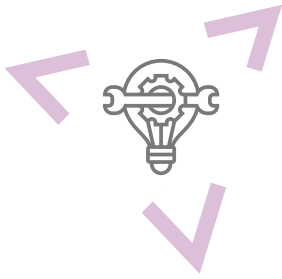
Com deia unes línies enrere, moltes de les necessitats que abordem en el dia a dia, a través dels programes de Surt, no ens resulten una novetat; les coneixem de fa anys. Però això no ens frena en la voluntat d'innovar en les respostes. La vista, la tenim posada en contribuir a millorar la qualitat de vida de les dones i les seves criatures. Ens anem adaptant als contextos i no defugim reptes pendents. Comptar amb el treball de recerca feminista, activa a Surt des dels seus inicis, resulta un valor per encarar-los, des de l'acció social i política.

La metodologia de Surt ha apostat sempre per la innovació. Des del nostre model de competències fins als processos d'empoderament, hem anat avançant amb l'acció dels diferents programes i serveis d'atenció. I les recerques de Surt han fet contribucions també més enllà de l'entitat i de Catalunya.

Ara bé, les discriminacions i violències que impacten contra els centenars de dones que acompanyem any rere any, sense aturador, no ens permeten conformar-nos amb tota la feina feta. Els centenars de dones que han engegat i continuen immerses en processos d'empoderament són esperança i alè, però la quotidianitat ens connecta amb com de lluny estem d'una societat equitativa i lliure de violències masclistes. En xarxa amb cada vegada més organitzacions compromeses amb els drets de les dones, hi seguim obrint camí; de l'empoderament personal al col·lectiu.

**Sira Vilardell, directora general**





# XIFRES CLAU



**789** persones ateses en programes de Surt



**98%** de dones



**559** professionals han participant en les nostres accions de formació



**5.278** persones ateses en serveis externs





**14.575** participants en programes comunitaris



**26** projectes de recerca



**34** accions de consultoria



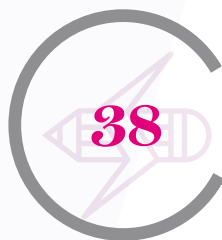
**21** projectes d'empoderament comunitari



**33** serveis externs gestionats



**27** projectes d'atenció directa d'empoderament econòmic



**38** projectes d'atenció directa davant situacions de violència masclista

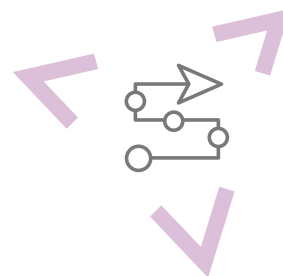


**20** empreses col·laboradores

El treball d'intermediació amb les empreses el fem en col·laboració amb la Fundació Intermedia, de què Surt és una de les impulsores.



# SURT : UN TRAJECTE DES DELS FEMINISMES I L'ECONOMIA SOCIAL



Surt és una entitat d'acció social que treballa per fer efectius els drets econòmics, socials i culturals de les dones i per erradicar les discriminacions per raó de gènere, amb la vista posada en assolir una societat amb equitat de gènere efectiva.

Ho fem a través de promoure l'empoderament de les dones, la seva autonomia i el seu lideratge, amb una visió integral que té en compte les dimensions econòmica, personal, comunitària, social i política de l'empoderament.

L'activitat de Surt s'enfoca prioritàriament a les dones, molt especialment als grups i persones en situacions de més vulnerabilitat socioeconòmica. Tanmateix, l'objectiu d'assolir una societat amb equitat de gènere, inclusiva i lliure de violències masclistes, ens duu a incidir, també, en àmbits com el comunitari, el polític i el social.



## Més de 25 anys acompanyant a crear sortides davant la discriminació de gènere i les violències masclistes

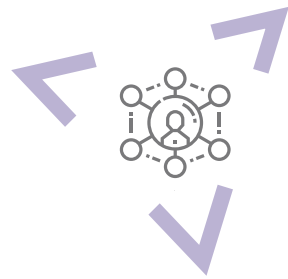
L'entitat obre les portes l'any 1993, com a Associació de Dones per a la Inserció Laboral. L'any 2007, Surt es converteix en fundació. Des dels inicis, ens definim com una organització de dones, compromesa amb els valors d'equitat de gènere, inclusió, solidaritat i transformació social, amb una gestió transparent, professional i socialment eficient.

Actuant des del teixit divers dels feminismes i en el marc de les empreses d'economia social, Surt persegueix ser un projecte socialment transformador, compromès amb les dones en el seu esforç per construir una societat amb equitat de gènere, lliure de violències masclistes, en què tots els treballs, remunerats i no remunerats, siguin assumits al marge de les identitats de gènere, i en què el treball de sosteniment de la vida (treball de cures) sigui visible, revalorat i entès com a responsabilitat col·lectiva.

Durant l'any 2019 se'ns plantegen nous reptes. La consolidació i creixement, després de 25 anys, també porta a la necessitat de reflexió per afrontar el futur i les noves necessitats generades.



# ORGANITZACIÓ I EQUIP



L'actual organització respon a la necessitat d'actuació i transparència democràtica i està en procés de revisió. Fins ara, respon a les àrees d'actuació i el recorregut que les dones amb qui treballem fan en el seu empoderament. La necessitat de coordinació comporta un consell de direcció que reculli aquesta visió.

## Òrgans de govern

El **patronat**, format per dones de diferents àmbits socials i professionals, màxim òrgan de govern de la Fundació Surt, marca les línies estratègiques de l'entitat a mitjà i llarg termini i vetlla perquè totes les actuacions que es duen a terme responguin a la missió, els principis i els valors de l'entitat.

 **Presidenta:** Fina Rubio Serrano

 **Vicepresidenta:** Ester Ramos Oliveras

 **Secretària:** Ana López Anguera

 **Vocals:** Carmen Oriol López-Montenegro, Remei Sipi Mayo, Teresa Martínez Pastor, Belén Fernández López, Montserrat Camps i Marsal, Fina Garcia Garcia, Carme Cañadell i Valls i Eva Peruga Sales

El **consell de direcció** és l'òrgan de coordinació de les diverses línies d'activitat de l'entitat. La seva funció és fer el seguiment, en cada un dels àmbits d'activitat, dels plans anuals de l'entitat i la gestió quotidiana dels programes i projectes, així com dels equips de treball. El conformen l'equip de direcció executiva, les caps d'àrea, el responsable de projectes i les responsables de departaments.

 **Directora general:** Sira Vilardell

 **Directora financera:** Marisol Vergés

 **Cap de l'àrea d'empoderament comunitari:** Ruth Garcia

 **Cap de l'àrea d'empoderament personal:** Eva Cruells

 **Cap de l'àrea d'empoderament econòmic:** Esther Ramos

 **Cap de l'àrea d'empoderament sociopolític:** Laura Sales

 **Responsable de comunicació:** Carme Porta

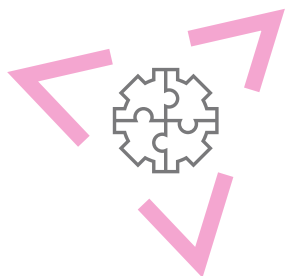
 **Responsable de gestió de persones:** Eva Tedó/Elena Vázquez

 **Responsable de projectes:** Guillem Vidal

## Equip

 A Surt **9/10 treballadores** som dones

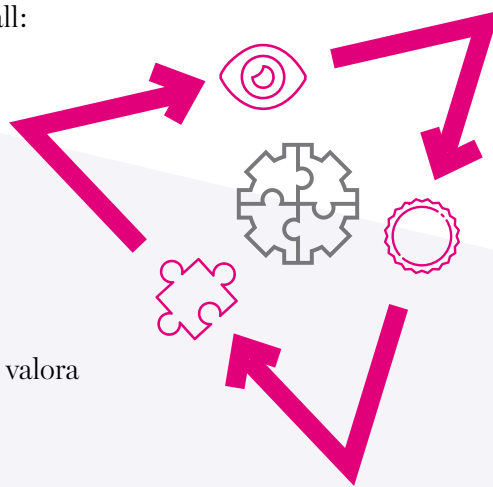
 En finalitzar l'any, **92/100 professionals** que treballem a l'entitat **som dones**



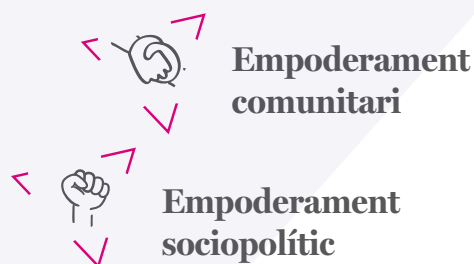
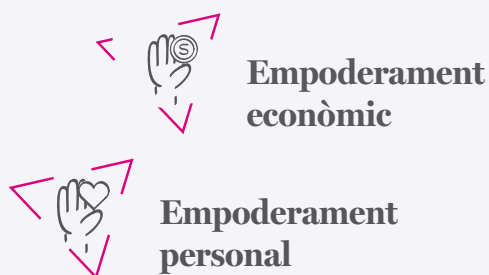
# TREBALLEM PER L'EMPODERAMENT DE LES DONES

△ **L'empoderament** és l'eix transversal que es troba a la base de la filosofia que impregna les metodologies de treball:

- 🎯 **enfocament de gènere**  
intrínsecament vinculat als drets humans
- 🔄 **model de competències**  
articula la metodologia de treball
- 🧩 **diversitat**  
des d'una perspectiva de gènere que contempla i valora l'existència de diversitats múltiples



i articula els diferents **àmbits d'acció**:





## Empoderament personal

L'àrea d'empoderament personal acompanya les dones en el procés d'identificació i reivindicació dels seus drets. Pretenem contribuir a què les dones puguin desenvolupar-se a partir de conèixer i enfortir les seves capacitats com a subjectes protagonistes i gestores dels seus processos vitals, la seva autonomia i els seus lideratges.

La socialització de gènere fa que, sovint, les dones ens construïm i ens valorem a partir de la mirada d'altres, més que no a partir de la nostra pròpia. La metodologia d'empoderament de Surt pretén retornar la mirada a una mateixa, a partir de posar el focus en l'equitat de gènere, per desplegar criteris propis sobre les nostres vides, la nostra pròpia manera d'estimar-nos i d'estimar les altres persones i, sobretot, el nostre recorregut vital, que inclourà la nostra autonomia econòmica, relacional i afectiva.

“En un sistema patriarcal, a les dones ens cal fer un procés per identificar les situacions de vulnerabilitat i desigualtat en què vivim i com incideixen en les nostres vides. En empoderar-nos, el que fem és fer efectius els drets que tenim, i això és sinònim de guanyar llibertat; de guanyar autonomia i, per tant, de guanyar, també, part de la nostra vida.”

**Sira Vilardell, directora general**





## Empoderament econòmic

Afavorir la millora econòmica i l'autonomia de les dones és un objectiu central de l'activitat de Surt. Des de l'àrea d'empoderament econòmic, ho fomentem a través de projectes de programes d'inserció, ocupació i emprenedoria, així com també amb itineraris i programes de lluita contra la pobresa i la precarietat

També, impulsem l'autonomia econòmica de les dones a través del desenvolupament del projecte vital i professional, la formació per a la millora del perfil professional i el suport i acompanyament per obrir-se camins a la inserció dins del mercat de treball, per compte aliè o per compte propi. Oferim assessorament expert individualitzat a dones que es plantegen crear iniciatives d'emprenedoria social, autònoma o mercantil.

Els processos d'empoderament són protagonitzats per cada dona, són intransferibles i atenen les diverses esferes vitals de la persona (la formativa, la laboral, la personal...). Les participants als projectes fan un treball de recuperació d'habilitats i competències mantingut en el temps, de manera que poden anar construint un pla a llarg termini que doni resposta al seu objectiu laboral.

L'àrea d'empoderament econòmic té com a marc l'economia feminista. Entenem l'economia com un mitjà de desenvolupament personal i comunitari. Des d'aquí, abordem l'organització del treball i la necessitat d'assolir coresponsabilitat social en els treballs, productiu i reproductiu. Treballem per una nova manera d'abordar la divisió sexual del treball, més justa i que reconegui els drets de totes les persones, i per un model d'economia social i solidària, que posi la sostenibilitat de la vida al centre.







## Empoderament comunitari

L'àmbit de la intervenció comunitària integra una gran diversitat de programes i projectes que tenen l'objectiu comú d'impulsar processos de desenvolupament comunitari, especialment en contextos de diversitat cultural, que han d'incloure el conjunt de la comunitat, les persones autòctones i migrades.

Presten especial atenció als grups més vulnerables i incorporen en tota la metodologia un enfocament de gènere.

Des de l'acció comunitària, també es duen a terme els programes d'acollida, que tenen com a objectiu facilitar a les persones nouvingudes la incorporació en la societat d'acollida, afavorir la competència intercultural de les persones i professionals dels dispositius i serveis d'atenció, i promoure la cohesió social i la convivència intercultural.



## Empoderament sociopolític

En paral·lel a l'acció social, Surt aposta per crear coneixement i fer propostes polítiques. L'àrea d'empoderament sociopolític es dirigeix a generar pensament col·lectiu que ens faciliti comprendre l'entorn en què actuem, identificar les causes i les condicions de discriminació i exclusió de gènere i afirmar els drets, interessos i sabers de les dones.

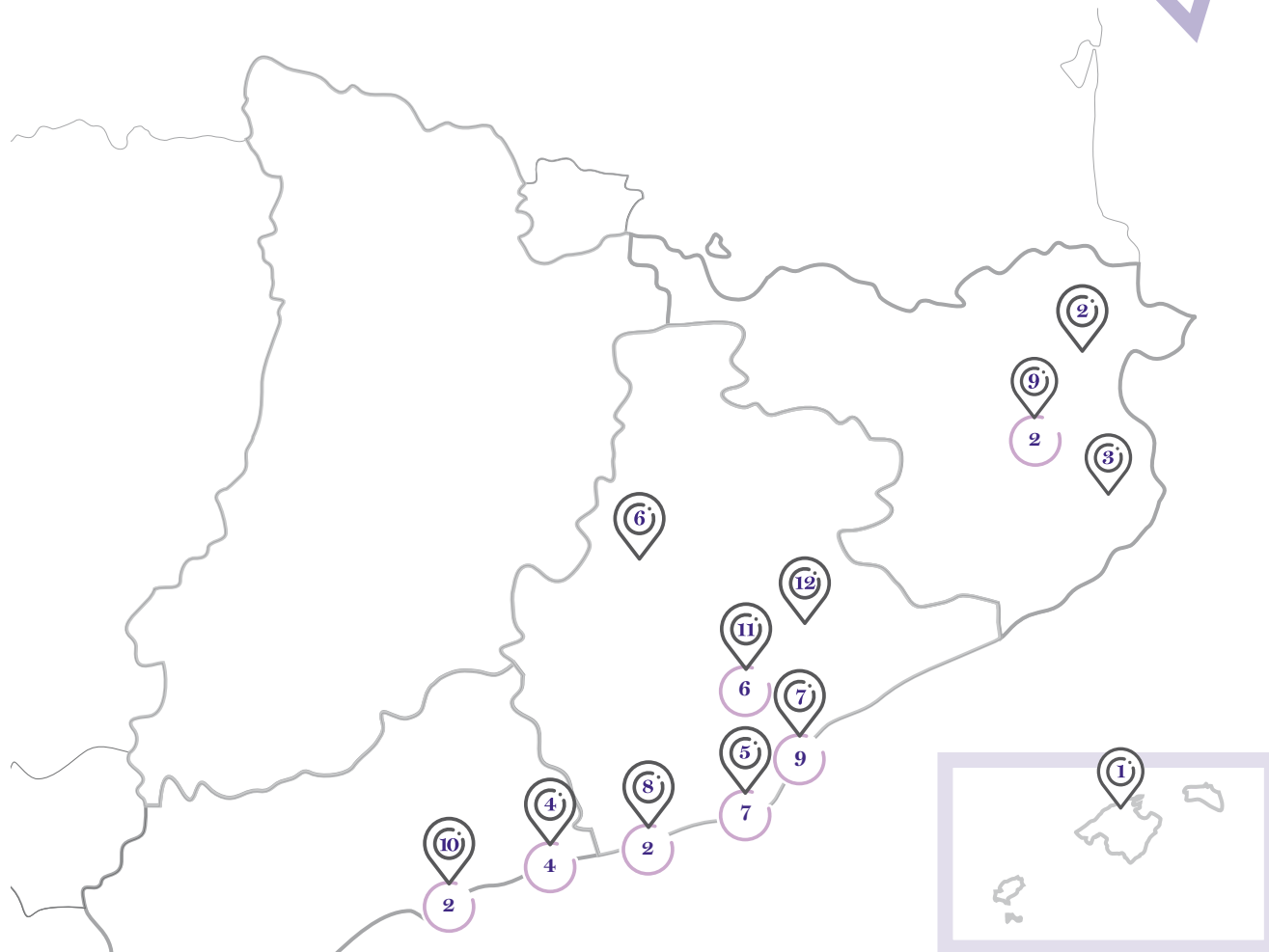
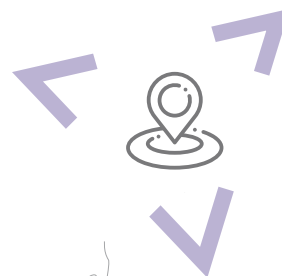
Dins l'àrea és la línia de recerca, innovació i incidència, dedicada a analitzar la realitat social des d'una perspectiva feminista, per tal de fer visible allò invisibilitzat i donar valor a allò desvaloritzat. Amb la recollida d'informació i l'anàlisi de les iniquitats de gènere, perseguim millorar la intervenció social i incidir políticament i socialment per aconseguir l'exercici efectiu dels drets de les dones.

L'altre àmbit de treball dins la mateixa àrea és la línia de consultoria dirigida a promoure que les organitzacions incorporin la perspectiva de gènere en la manera de pensar i d'actuar. L'equip de la consultora acompanya agents socials públics i privats a superar la mirada androcèntrica –la que fa de l'experiència masculina la universal, sense atendre les desigualtats que implica ser socialment llegida com a dona– a través d'assessoraments, formacions i l'acompanyament i elaboració de diagnòstics, plans i protocols.





# PRESÈNCIA TERRITORIAL



**1** Mallorca

**2** Alt Empordà

**3** Baix Empordà  
Palafrugell

**4** Baix Penedès  
Vendrell  
Arboç  
Cunit  
Calafell

**5** Baix Llobregat  
Castelldefels  
Esplugues de Llobregat  
El Prat de Llobregat  
Martorell  
Olesa de Montserrat  
Sant Feliu de Llobregat  
Sant Boi de Llobregat

**6** Bages  
Manresa

**7** Barcelonès  
Barcelona:  
Sant Martí; Ciutat Vella;  
Horta-Guinardó; Sant Andreu  
Badalona  
Sant Adrià de Besòs:  
La Mina  
Santa Coloma de Gramenet

**8** Garraf  
Vilanova i la Geltrú  
Sant Pere de Ribes

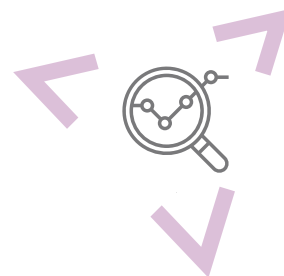
**9** Gironès  
Girona  
Salt

**10** Tarragonès  
Tarragona  
El Catllar

**11** Vallès Occidental  
Terrassa  
Sabadell  
Santa Perpètua de Mogoda  
Montcada i Reixac  
Mollet del Vallès  
Palau Solità i Plegamans

**12** Vallès Oriental  
Granollers  
Montornès del Vallès

# UNA ULLADA A L'ACTIVITAT DE L'ANY



## Empoderament econòmic

Obrint portes  
Sawabona  
Servei d'Atenció a Dones Immigrades (SADI)  
Juntes tenim cura  
VIDES  
Itineraris d'acompanyament a dones gitanes  
Akanasthé Romnja  
ROADS Itinerari de formació i inserció per a dones joves  
Dispositiu Integral per a la Millora de l'Ocupabilitat (DIMO)  
Punt d'Assessorament Energètic (PAE)  
Incorpora-emprenedoria  
Catalunya Emprèn  
Programa integral de suport a les persones emprenedores  
Suport a l'emprenedoria i l'Autoocupació  
Ateneu Cooperatiu Barcelonès Nord  
InnoBa  
Barris d'Oficis  
Formació d'oferta en àrees prioritàries (FOAP)  
Formació a professionals i a persones emprenedores en ESS

## Empoderament comunitari

'A la Plaça! un estiu d'art per la convivència'  
Escola Oberta d'Estiu  
Co-Nexes El Terreno  
Projecte ICI Badalona Sud  
Grandioses  
ANNISA  
Servei socioeducatiu joves a peu de carrer  
Formacions i dinamitzacions antirumors per a professionals de l'Ajuntament de Castelldefels  
Xarxa Antirumors de Catalunya  
Servei d'informació i assessorament a població nouvinguda 'De tot arreu'  
Dinamització comunitària Raimon Casellas al barri de Can Baró  
TROBA'T  
Apoderar-se a la Trinitat Vella  
Dones migrades i esport  
Participem, llavors existim!  
Via Oberta!

## Empoderament personal

Xarxa de mentores  
Servei Integral d'Acompanyament, Recuperació i Empoderament (SIARE)  
SIRGA. Casa d'acollida, recuperació i empoderament  
Projecte d'intervenció per a la recuperació, empoderament i inserció sociolaboral de dones víctimes de tràfic amb finalitats d'explotació sexual (RAI)  
Serveis d'Informació i Atenció a les Dones (SIADs)  
Sororitat trans  
Espai LGTBI - Servei d'atenció a la diversitat afectiva i sexual  
Servei per a la diversitat sexual i afectiva de Montornès del Vallès  
Servei de Famílies Col·laboradores  
Servei d'Atenció Socioeducativa (SAS)





## Empoderament sociopolític

### Recerca



Play it for change (2017-2019)

Look Wide (2018-2019)

WEGO2 (2018-2020)

TransVisibles (2018-2020)

Anawanti (2019)

Creació d'un vídeo educatiu sobre adolescència, música i masclisme (2019)

Estudi sobre la integració de la perspectiva interseccional als serveis dels circuits de violència masclista per a l'atenció de les dones migrades (2019)

Evermore(2019-2021)

Open Doors (2019-2021)

HEAL (2019-2021)

LIBES (2019-2021)

Marielle (2019-2022)



### Consultora

### Formacions

Perspectiva de gènere i LGBTI en l'atenció a les persones. Ajuntament de Montornès del Vallès

Regenerem-nos! Eines per la incorporació de la perspectiva de gènere a les nostres entitats. Aj.de Terrassa

Introducció a la perspectiva LGTBI en l'atenció a persones i en les polítiques locals. Consell Comarcal del Garraf

Introducció a les polítiques locals d'igualtat LGTBI i a la Llei 11/2014. Ajuntament de Vilafranca del Penedès

Eines per la incorporació de la perspectiva de gènere en l'atenció a les persones en situació d'exclusió residencial. Fundació Arrels

Incorporació de la perspectiva de gènere. CRAE Santa Oliva

Perspectiva de gènere en l'atenció a les persones. Consell Comarcal del Garraf

Incorporació de la perspectiva de gènere. CIEMEN

Claus per al disseny i la implementació de polítiques locals LGTBI. Ajuntament del Prat de Llobregat

Transversalitat de la perspectiva de gènere en les polítiques locals. Ajuntament de Sant Boi de Llobregat

Diversitat cultural en clau de gènere. ICD Girona

Claus per al disseny i la implementació de polítiques locals LGTBI. Ajuntament de Castelldefels

Claus per al disseny i la implementació de polítiques locals LGTBI. Ajuntament de Esparreguera

Estratègies per incorporar la transversalitat de gènere en els processos participatius. Generalitat de Catalunya

Educació no sexista. Ajuntament de Sant Vicenç dels Horts

### Plans i productes

Pla d'Igualtat Intern de Gènere de l'Ajuntament de Gavà

Pla d'igualtat de gènere per a la ciutat de Sant Boi de Llobregat

Estudi de la bretxa salarial de gènere de l'Ajuntament de Parets del Vallès

Pla per la diversitat sexual, afectiva i de gènere de l'Ajuntament del Prat de Llobregat

Pla d'igualtat LGTBI de l'Ajuntament de Castelldefels

Assessorament a la Direcció General de Participació Ciutadana per definir l'estratègia de transversalització de gènere

Pla d'Igualtat Intern de Gènere de l'Ajuntament de Granollers

Antenes d'igualtat: projecte per a establir mecanismes que fomentin la transversalitat de gènere a l'administració a Sant Boi de Llobregat



# ÀMBITS EN QUÈ ACTUEM

Les quatre àrees treballen diferents àmbits amb una metodologia pròpia, en què Surt ha anat evolucionant fins a ser referent. Destaquem alguns dels projectes que, durant el 2019, han pres importància dins de l'entitat i són una base per al futur.



## Violències masclistes

“Les dones que hem viscut situacions de violència masclista, quan arribem a Surt estem en una situació d'autoestima que jo anomeno ‘pendular’: ara estàs de pujada, ara de baixada. En el meu cas, després de participar en uns tallers grupals, la meva psicòloga em va proposar participar a La Xarxa de Mentores, un espai des del qual he pogut parlar cap a l'exterior. Ens permet no quedar-nos en nosaltres mateixes. Ser mentora potencia la teva part social”

**Mercè, membre de la Xarxa de Mentores**

Dins de l'àrea d'empoderament personal, hi ha els programes d'atenció, recuperació i empoderament adreçats a dones que han viscut situacions de violència masclista en el marc de la parella o situacions de tràfic per a l'explotació sexual, entre els quals:

### ▼ Xarxa de Mentores

És un projecte del SIARE (Servei Integral d'Atenció, Recuperació i Empoderament) dirigit a totes les dones que han viscut situacions de violència masclista i que pretén contribuir al seu procés de reafirmació i autonomia, a través de potenciar les seves competències, recuperant recursos personals, i de convertir-se en referents i mentores d'altres dones que es troben en situacions més inicials de recuperació.

### ▼ Sirga

Sirga és un recurs d'acollida per atendre i acompanyar processos de recuperació de les violències masclistes i de gènere. Les persones que arriben a un recurs d'acollida després d'haver viscut situacions reiterades de violència, en moltes ocasions interseccionen amb moltes altres problemàtiques derivades d'aquestes violències masclistes, però també del sistema de distribució material injust en base a criteris culturals i identitaris d'exclusió. Per aquest motiu, per nosaltres, atendre vol dir entendre i acceptar el que aquesta persona és i les eines que ha desenvolupat per arribar fins el moment en què s'ha creuat amb la possibilitat d'accedir al recurs de SIRGA.



## Emprenedoria i economia social i solidària

“Ha suposat posar en marxa l’acció per sortir d’un quadern ple d’idees, amb tot el que implica fer front a les pors, creure en mi i en la importància del meu projecte. Estic segura que m’ajudarà també amb un dels meus punts febles: ordenar i estructurar”

**Júlia, emprenedora**



En el marc dels programes d’empoderament econòmic, treballem per enfortir l’economia social, solidària i de les cures i acompanyem en el camí d’emprendre. Per això, entre d’altres, oferim:

### ▼ **Servei d’emprenedoria per a dones**

El servei d’emprenedoria de Surt guia des de la idea de negoci fins a la constitució de l’empresa, i també durant els primers anys d’activitat econòmica. Ofereix assessorament i suport tècnic per fer el pla d’empresa, assessorament en la forma jurídica que més convé al projecte, assessorament en l’elaboració dels documents necessaris per demanar finançament, assessorament en aspectes fiscals i laborals, en ajuts i subvencions disponibles per iniciar el teu negoci, formació sobre creació del negoci i en competències emprenedores per gestionar-lo amb èxit, així com suport i motivació per tal que les dones emprenedores no se sentin soles en el camí d’autoocupar-se amb una iniciativa empresarial pròpia.





## Inclusió i ocupació

“Fer el curs formatiu d’atenció a la clientela i, sobretot, veure que altres dones que han marxat dels seus països estan sentint-se com jo; que no sóc l’única que està passant per això, em va ajudar en un moment en què estava anímicament destrossada. Encara em costa la nova situació. No fa ni un any que vaig arribar a barcelona. però venir a surt m’ha enfortit emocionalment. He sentit que no estic sola”

**Mercedes, participant a Obrint Portes**



Afavorir l’empoderament econòmic passa sovint per millorar l’ocupabilitat de les dones que acompanyem, a través d’itineraris i programes de lluita contra la pobresa i la precarietat, com ara:

### ▼ **Obrint Portes**

Obrint Portes és un programa d’atenció social i empoderament per a dones en situació de pobresa emergent, que han perdut les xarxes de suport i, per tant, viuen en risc d’exclusió. L’empoderament personal i econòmic– és l’eix central del programa, amb l’objectiu principal d’acompanyar les dones a obtenir eines per viure amb la màxima autonomia i millorar, així, la seva qualitat de vida.

### ▼ **Servei d’Atenció a Dones Migrades (SADI)**

El programa busca que les dones identifiquin la motxilla d’aprenentatges amb què compten, posin en valor aquest capital, coneguin la societat d’acollida i el mercat de treball i, així, adquireixin un millor posicionament per accedir-hi. El SADI ofereix suport integral a les dones, des d’atenció social a assessorament jurídic.



## Acció comunitària

“Participar em suposa una alegria, un benestar, perquè fem coses per al barri, per a que estigui millor. També per ajudar-hi les persones i que hi hagi més relació entre els veïns i veïnes. Em sento realitzada i amb millors expectatives per al meu barri”

**Carmen, participant a les activitats de l'ICI de Badalona**

Els projectes comunitaris són els que s'orienten a l'empoderament de les dones amb la participació del conjunt de la comunitat, alhora que promouen la cohesió social i la convivència intercultural als territoris. És el cas de:

### ▼ ICI Badalona Sud

El projecte d'intervenció comunitària intercultural (ICI) es desplega en un territori d'alta diversitat cultural, el districte de Badalona Sud, per tal de reforçar-hi estructures comunitàries i facilitar processos afavoridors de la convivència. Des de la perspectiva de l'empoderament, l'ICI persegueix que la comunitat treballi per aconseguir el model de convivència que beneficiï totes les persones que en formen part. La metodologia intenta articular la participació i el treball col·laboratiu d'acord amb el nivell de responsabilitat que cada un dels actors de la comunitat té: veïnes i veïns, personal tècnic i càrrecs polítics.



## Recerca

“Amb el projecte l'alumnat va descobrir de primera mà que tenien moltes idees estereotipades respecte a la imatge de la dona i de l'home, així com de les relacions de parella. D'igual manera es van adonar que certes cançons que consideraven feministes, en analitzar detingudament la lletra, veïen que no ho eren. Bàsicament, els ha servit per desmentir mites i per extreure conclusions a partir de l'anàlisi”

**Elisabet, professora participant al projecte Play it for change**

El treball de recerca, innovació i incidència es dedica a analitzar la realitat social des d'una perspectiva feminista, a desenvolupar metodologies innovadores per a la intervenció social i a formular recomanacions polítiques. És una recerca que s'orienta a l'acció, per tal de contribuir a generar transformacions en l'escenari polític i social, i que atén especialment les interseccions del gènere amb altres iniquitats (com la classe, l'ètnia, l'origen, l'edat o la diversitat sexual). Abordem la realitat social a Catalunya i també coordinem i participem en projectes internacionals i europeus, com ara:

## ▼ Play it for change

Projecte europeu adreçat a l'empoderament de nois i noies per prevenir la violència masclista a través de la música i l'audiovisual, dos canals amb gran impacte en els processos de socialització i de construcció de les identitats dels i les adolescents. Finançat pel programa de Drets, Igualtat i Ciutadania de la Comissió Europea i desenvolupat a Eslovènia, Polònia, Grècia, Xipre, Croàcia i Catalunya.



## Consultoria

"El procés d'elaboració del Pla local d'Igualtat LGTBI amb Surt va aportar-nos moltes coses. Tant per ser conscients de la feina feta com per dibuixar de forma clara el camí que hem d'iniciar o bé continuar, en funció dels casos"

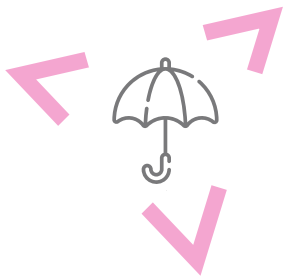
**Sílvia, tècnica d'igualtat**

La consultoria de Surt és un servei especialitzat en la promoció i la incorporació de la perspectiva de gènere i de la diversitat sexual en organitzacions com administracions, empreses i entitats socials. Ofereix suport i assessorament tècnic per incorporar la perspectiva de gènere i LGTB en projectes, programes i polítiques; elabora protocols de prevenció i abordatge de les violències masclistes i també recursos com guies i materials de formació i sensibilització sobre perspectiva de gènere i LGTBI, violències masclistes i empoderament.



## Serveis externs

Surt gestiona serveis a Catalunya i les Illes Balears, a través dels quals posa a disposició de diverses entitats públiques la metodologia d'empoderament transversal al treball de Surt. El comú denominador dels serveis gestionats per l'entitat és promoure l'equitat de gènere, avançar en l'erradicació de les violències masclistes i afavorir una societat cohesionada i que posi en valor la diversitat.



# QUI ATENEM ?

## ▼ Responem a la feminització de la pobresa

**67,6%** de les usuàries **no té nacionalitat espanyola**

**41 anys** és la **mitjana d'edat** de les usuàries

**13,77%** de les usuàries es troben en **situació administrativa irregular**

**35%** de les usuàries només té **estudis primaris**

**65%** viu **precarietat econòmica** i es sosté amb menys de 400€ al mes o no té cap ingrés

**35%** té **deutes** relacionats amb l'habitatge o/i subministraments

**40%** fa més d'un any que es troba en **situació d'atur**

**55%** de les usuàries sostenen **nuclis familiars monomarentals**

**90%** de les usuàries en situació de pobresa presenta **estrès** derivat de la **precarietat econòmica**

**45%** presenta **estrès post-traumàtic** arran de situacions de violència masclista

## ▼ Responem a violències masclistes

**57%** tenen **fills/es** al seu càrrec

**69%** han viscut **processos migratoris**

**10%** es troben en **situació administrativa irregular**

**31%** dels **ingressos** són **ajudes socials**

**69%** té **entre 25 i 45 anys**

# ELS NÚMERS SOBRE LA TAULA



Ingressos: 3.859.034,45€

Despeses: 3.745.731,09€

Resultat: 93.303,36€

## ▼ Origen dels ingressos



Ingressos Públics

**90%**

Ingressos Privats

**10%**

## ▼ Destinació de despeses



Despeses de projectes

**85,50 %**

Despeses d'administració

**14,50%**



**48%** dels fons privats, provenen de l'**Obra Social La Caixa**, principal entitat finançadora.



**57%** dels ingressos públics (tenint en compte, també, serveis municipals) provenen de l'**Ajuntament de Barcelona**.



**9 /10€** es dediquen directament als **projectes**

## ▼ Principals entitats finançadores

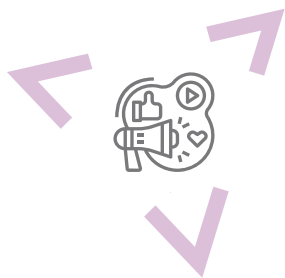
<b>51,32%</b>	Ajuntament de Barcelona
<b>16,32%</b>	Generalitat de Catalunya
<b>7,70%</b>	Altres públics
<b>7,00%</b>	Unió Europea
<b>5,70%</b>	Servei Català d'Ocupació
<b>4,80%</b>	Obra Social La Caixa
<b>4,80%</b>	Altres privats
<b>1,75%</b>	Consorci de la Mina
<b>0,69%</b>	Diputació de Barcelona



Des de l'inici de l'activitat de Surt, s'han realitzat **auditories comptables i de qualitat**. Euroaudit és una empresa externa que duu a terme les auditories. L'auditoria de qualitat interna ha estat realitzada per CPA consultors i l'externa per Applus.

Les auditories contenen la informació necessària i suficient per ser interpretades i compreses adequadament, de conformitat amb principis i normes comptables acceptats. Cada any són presentades al protectorat de fundacions, seguint les normes comptables i els requisits que marca la llei de fundacions de Catalunya. La fundació està inclosa entre les entitats regulades en el Títol II de la llei 49/2002, de 23 de desembre, de règim fiscal de les entitats sense finalitat de lucre i dels incentius fiscals al mecenatge. Surt, a més, ha fet el Balanç Social de la Xarxa d'Economia Solidària de Catalunya (XES).





# COMUNICACIÓ

Un objectiu marc de l'activitat de comunicació de Surt és contribuir a què la perspectiva feminista guanyi presència a la vida social, tot situant en el debat públic situacions i reptes que, des de l'entitat, detectem que són claus de visibilitzar i abordar en el camí cap a l'equitat de gènere efectiva.

Durant el 2019, hem fet dues campanyes centrals: “Guanyem la vida, ens empoderem”, pel relleu metodològic de l'entitat, i “Comparteix temps i sabers”, orientada a renovar i ampliar la base de voluntariat.

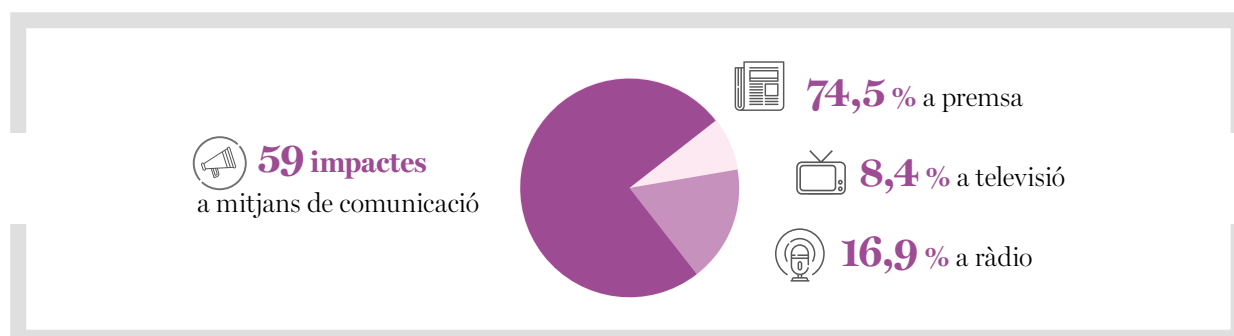
A través de breus vídeos per difondre a les xarxes socials, hem recollit experiències de dones que, a través de diversos programes i des d'àmbits diferents, hem acompanyat en els seus processos d'empoderament, l'eix que vertebrava el nostre treball. Amb elles hem parlat del que han sentit, de què els ha canviat i hem procurat fer visible el seu protagonisme en el procés.



La campanya, dirigida a ampliar la base de voluntariat de l'entitat, s'ha desenvolupat bàsicament a través de les xarxes socials.

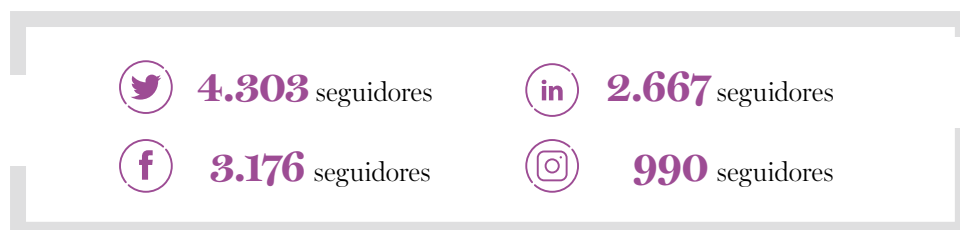
Enguany hem tingut un suport important fruit del premi Ciutat Solidària que Onda Zero i el Consorci de la Zona Franca ens van atorgar a finals de l'any 2018 i que constava, a més d'un reconeixement social i monetari, de 60 falques publicitàries a l'emissora. A través seu, ens hem fet ressó de les dues campanyes que hem impulsat.

## Presència als mitjans



Arran del premi Ciutat Solidària, atorgat a Surt a finals del 2018 per part del Consorci de la Zona Franca i Onda Cero, aquesta ràdio ens ha donat la possibilitat d'emetre 60 falques que hem utilitzat per visibilitzar les campanyes de l'entitat, adreçades a dones a les quals podem donar suport, així com a persones i empreses interessades en donar un cop de mà, a través de voluntariat i altres col·laboracions que sumin en els projectes d'empoderament de les dones.

## Presència a xarxes



## Jornades

### ▼ Look Wide

Presentació de la guia 'Ampliar la mirada sobre les violències de gènere. Cap a un model d'atenció a persones LGTBI' i del web del projecte Look Wide, una recerca que ha analitzat serveis d'abordatge de la violència de gènere per tal de remirar-los des de la perspectiva de la diversitat de gènere i d'orientació sexual.

### ▼ Play it for change

Trobada d'intercanvi entre alumnat i professorat participant al projecte 'Play it for change' a Barcelona. L'acte va ser el punt i final a una iniciativa europea que ha fet crear cançons i consciència contra les violències masclistes en nombrosos centres educatius de Grècia, Eslovènia, Xipre, Polònia, Croàcia i Catalunya.

## Reconeixements

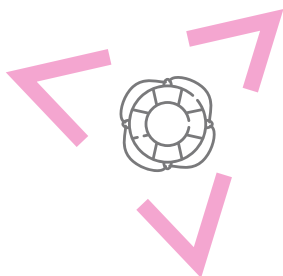
### ▼ Medalla d'Or del Col·legi de Treball Social

El Col·legi de Treball Social ha reconegut Surt amb la Medalla d'Or "per la defensa dels drets socials".

### ▼ Beca Devreporter

Durant el 2019, hem començat el projecte 'Les jornaleres de la maduixa: explotació laboral i discriminació de gènere a les dues ribes de l'Atlàntic', un dels seleccionats per rebre una beca Devreporter, concedida per La Fede i finançada pel projecte europeu Frame, Voice, Report!

Un equip de periodistes format per Maria Altamira, Quique Badia, David Meseguer i Pablo Tosco han dut a terme la investigació per documentar i denunciar les violències que pateixen les dones ocupades com a jornaleres als camps durant la recollida de la maduixa. Una vulneració de drets indestructible de la seva condició de dones procedents d'un país del Sud global com és el Marroc. Els abusos sustentats en les condicions d'empobriment d'aquestes dones enriqueix les empreses del sector a l'Estat espanyol. Els continguts s'han anat publicant en diversos mitjans, com Público, diari ARA o El Temps, fins els primers mesos del 2020.



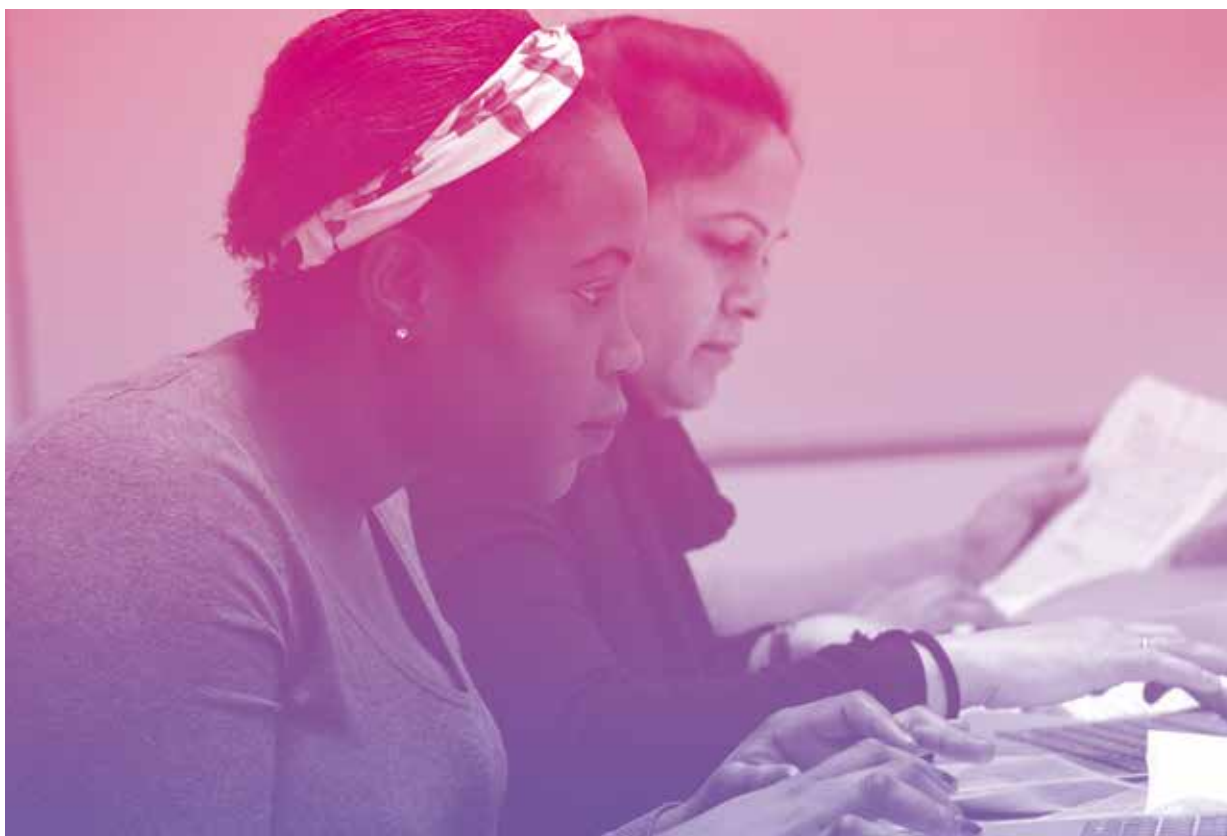
# VOLUNTARIAT

El voluntariat forma part de la nostra acció quotidiana. Les aportacions de les persones voluntàries són centrals en moltes de les activitats per a l'acompanyament i el suport a les usuàries. Conjuntament amb les professionals, així com les persones beneficiàries, donen sentit a la tasca que fa l'entitat; una tasca que ha de ser transformadora, connectada amb la realitat, emancipadora i fidel als valors i principis de Surt.

El voluntariat aporta el valor afegit de l'altruisme, amb l'objectiu de millorar la qualitat de vida de les persones ateses. Amb el desplegament del pla de voluntariat de Surt, afavorim la corresponsabilització de tota la comunitat en la lluita contra l'exclusió i les desigualtats de gènere.

Incorpora tres fases: acollida, pertinença i continuïtat. D'acord amb aquesta eina, durant l'any hem fet una trentena d'entrevistes i hem incorporat al màxim de persones interessades d'acord amb les possibilitats de la feina de l'entitat. A més, hem mantingut contacte regular amb les persones de la borsa de voluntariat a través d'un butlletí.

La campanya per ampliar l'arribada i participació de persones voluntàries sota el lema 'Surt, comparteix temps i sabers', ens ha permès renovar i ampliar la base de voluntariat de l'entitat. Durant el 2019, hem definit perfils de voluntariat que suposen un suport central en la millora de la qualitat de vida i l'exercici dels drets de les dones que acompanyem, i també hem consolidat el treball amb aquesta base social, que genera un impacte directe sobre les persones usuàries i la comunitat.



“Fer el voluntariat a Surt m’ha aportat molt tant a nivell personal com professional. M’ha permès conèixer i treballar amb altres professionals del sector i seguir promocionant la dansa moviment teràpia com a eina essencial de treball terapèutic que promou i facilita l’empoderament de les dones. I a nivell personal, m’ha aportat la satisfacció de sentir-me acollida, valorada i de formar part d’aquest gran grup de persones que són les dones.

I alhora segueixo gaudint de l’acompanyament d’una dona de la Fundació, la qual m’ha rebut amb cautela i poc a poc hem anat teixint una relació que a l’inici només era presencial i s’ha anat expandint en tots els àmbits de la nostra vida, compartint moments i mirades diferents. Crec que ja és més que un voluntariat. Ella ja forma part de la meua vida i jo de la seva. Agraïxo molt que Surt m’ofereixi l’oportunitat de donar i de rebre molt a canvi”

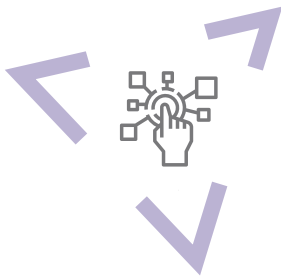
**Brenda, voluntària**



 **15 voluntàries**

a càrrec d'acompanyaments, classes, pràctica d'idiomes, canguratge, suport a l'estudi, tallers...

 **100% dones**  **95% estudis superiors**



# INCIDÈNCIA I PARTICIPACIÓ

## ◀ Intercooperació ▶



### Fundació Intermedia

La Fundació Intermedia és una iniciativa coimpulsada per la Fundació Surt, la Fundació IRES i Suara Cooperativa, fonamentada en els valors del desenvolupament personal, la responsabilitat social, l'equitat de gènere i la innovació. Intermedia, homologada com a agència de col·locació, atén persones, especialment en situacions d'alta vulnerabilitat social i laboral i actua per millorar-ne l'ocupació i l'ocupabilitat, és a dir, incrementant-ne les possibilitats de trobar feina, alhora que suposa una eina de desenvolupament personal. Les accions d'assessorament, orientació, capacitació i desenvolupament de trajectòries professionals que ofereix Intermedia es fa en estreta col·laboració amb les empreses i el teixit socioeconòmic.



### Norai Raval SCCL

És un projecte cultural impulsat pel Consorci de les Drassanes Reials i el Museu Marítim de Barcelona que implica diferents agents socials i culturals del barri del Raval. La cooperativa està participada al 50% per la Fundació Surt. El gestionem conjuntament amb Impulsem SCCL. Actua com a empresa d'inserció i desenvolupa projectes culturals i gastronòmics. Una de les seves activitats principals és la gestió del restaurant del Museu Marítim de Barcelona.



### ProHabitatge

L'Associació ProHabitatge treballa per prevenir i erradicar l'exclusió residencial i el sensellarisme a Catalunya, des d'una perspectiva de drets humans i de gènere. L'entitat gestiona programes públics d'habitatge i disposa de programes residencials propis.

## ◀ Xarxes de què formem part ▶

**ECAS** - Federació d'Entitats Catalanes d'Acció Social. Surt és part de la Junta Directiva i de la Permanent. Participem, a més, en diverses estructures i espais de treball que organitza ECAS: Vocalia de pobresa, Vocalia d'habitatge, Comissió d'Acció Comunitària

**DDIPAS** - Xarxa de Dones Directives i Professionals de l'Acció Social. Xarxa promoguda per ECAS que integra més de 100 dones professionals del sector social. Som part de la Xarxa i de la Junta de Govern

**Fundació Tot Raval** - Plataforma de 60 associacions, institucions, persones i empreses vinculades al barri del Raval de Barcelona. Surt és membre del Patronat de la Fundació Tot Raval i de la seva Junta de Govern. Participem, a més, en diferents espais i comissions de treball: Taula comunitària, Comissió de Salut

**Coop57** - Cooperativa de serveis financers, ètics i solidaris. Formem part del Consell de Secció de Catalunya i del Consell Rector.

**Xarxa d'Entitats d'Acollida de Barcelona** - Xarxa impulsada per l'Ajuntament de Barcelona – Direcció d'Immigració

**Xarxa Antirumors** - dins el Pla de Barcelona Interculturalitat de l'Ajuntament de Barcelona. Formem part dels Grups de Formació i de Comunicació

**XESAJE** - Xarxa d'entitats que tenen serveis d'atenció jurídica per a persones estrangeres, impulsada per l'Ajuntament de Barcelona. Som membres de la xarxa

**XEBS** - Xarxa d'Economia Solidària de Barcelona, per potenciar l'Economia Social a la ciutat i impulsar l'emprenedoria social i la innovació social

**XARXA ROMEST** - Xarxa d'entitats que intervenen amb la població gitana. Som membres de la xarxa

## ▼ Entitats amb les quals col·laborem ▼

El treball en xarxa és clau en les iniciatives de Surt, des d'una perspectiva transformadora. Durant el 2019, entre d'altres, hem començat a cooperar amb organitzacions com **Calala**, **Tamaia** i **Suds** per crear la xarxa internacional Anawanti, que agrupa organitzacions feministes de Catalunya, Marroc, El Salvador, Honduras, Guatemala i Palestina per una vida lliure de violències.

Les aliances feministes són també la base del projecte **Agenda 2030 feminista**, al costat d'organitzacions com l'**Associació Drets Sexuals i Reproductius i Creació Positiva**, amb l'objectiu de defensar els drets sexuals i reproductius de les dones com a drets humans fonamentals.

La **Plataforma Unitària contra les Violències de Gènere** és un altres dels espais en què estem enxarxades. Està formada per 121 entitats, entre les quals Surt, que impulsem un moviment social amb la missió compartida d'erradicar la violència contra les dones.

A més, des de fa anys, mantenim relació de suport mutu amb organitzacions com **Drac Màgic**, l'associació **Candela**, **Mujeres Pa'lante**, **Mediterranean Institute of Gender Studies** i **Encuestafacil.com**.

## ▼ Espais de participació ▼

**Consell Nacional de Dones de Catalunya.** És l'òrgan participatiu i consultiu de l'Institut Català de les dones

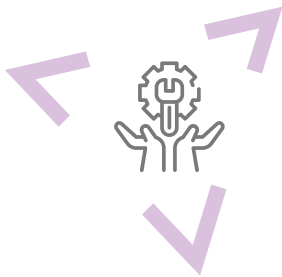
**Consell Municipal de Benestar Social de Barcelona.** Surt és membre del Consell i de la Comissió Permanent i participem en els Grups de Treball de Dona i el d'Acció Comunitària

**Consell Municipal de les Dones de Barcelona.** Som a la Comissió Permanent del Consell. El Consell de les Dones de Barcelona és l'òrgan de participació de les dones de la ciutat en les polítiques de l'Ajuntament de Barcelona

**Consell Municipal d'Immigració de Barcelona.** Impulsat per l'Ajuntament de Barcelona, format per entitats de persones immigrants i entitats que treballen per l'acompanyament de persones migrades

**Acord Ciutadà per una Barcelona Inclusiva.** És l'espai de participació, de cooperació públic-privada i d'acció conjunta entre institucions i organitzacions de la ciutat que treballen per construir una Barcelona més inclusiva i amb major qualitat de vida per a totes les persones





# REBEM SUPORT

## Administracions públiques



Unió Europea  
Fons social europeu  
L'FSE inverteix en el teu futur



Ajuntament de  
Barcelona



Diputació  
Barcelona



Generalitat de Catalunya  
Institut Català de les Dones



AJUNTAMENT DE  
SANT BOI DE LLOBREGAT



Ajuntament de  
Montcada i Reixac

Consell Comarcal d'Osona



Ajuntament de Cunit



AJUNTAMENT DE  
SANTA PERPÈTUA  
DE MOGODA

Ajuntament del Prat de Llobregat



AJUNTAMENT  
Sant Vicenç  
dels Horts



Ajuntament  
de Castelldefels



Ajuntament de  
Montornès del Vallès



Ajuntament de Badalona



Ajuntament  
de Sabadell



Ajuntament de  
Terrassa



Ajuntament  
de Sant Quirze  
del Vallès



CONSELL INSULAR  
DE MENORCA



AJUNTAMENT  
VILAFRANCA  
DEL PENEDÈS

## Fundacions i entitats



Obra Social "la Caixa"



RAMON MOLINAS  
FOUNDATION

Fundació  
Josep Botet

CaixaProinfancia



OPEN SOCIETY  
FOUNDATIONS

lafedecAT

## Organismes públics



Consorci de Benestar Social  
Groses Salt

SOC Servei d'Ocupació  
de Catalunya



consorci  
del barri de  
La Mina

catalunya  
emprèn

Barcelona  
Activa



CONSORCI  
BADALONA SUD

/FOMENT/CIUTAT/

Agència  
de Salut Pública

Gràcies a totes les persones i organitzacions que confieu en nosaltres per avançar en el repte col·lectiu de fer efectiva l'equitat de gènere.



# Compromeses amb les dones, transformant la societat

## Persona, organització o empresa compromesa amb els drets de les dones?

Coneix-nos més: [www.surt.org](http://www.surt.org)

Informa't i difon a través de:       Fundació Surt

### Col·labora

Amb temps i sabers  
[voluntariat@surt.org](mailto:voluntariat@surt.org)

Afavorint la inserció sociolaboral  
[intermediacio@surt.org](mailto:intermediacio@surt.org)

Amb recursos materials  
[obrintportes@surt.org](mailto:obrintportes@surt.org)

Contacta amb nosaltres pel que necessitis!

[surt@surt.org](mailto:surt@surt.org) · C/Guàrdia, 14, baixos, 08001, Barcelona · 93 342 83 80